

Hanibal Srouji

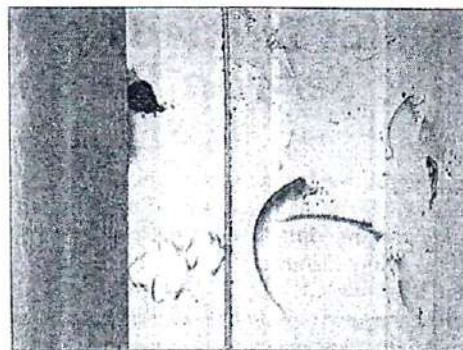
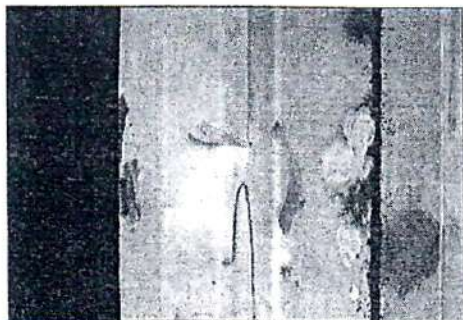
Une œuvre sentie et pensée avant d'être créée

LES DERNIÈRES ŒUVRES DE HANIBAL SROUJI SONT EXPOSÉES SUR LES CIMAISES DE LA GALERIE JANINE RUBEIZ.

L'ensemble de sa production présente une complexité que ne laisse pas soupçonner son apparente simplicité, laquelle tient, probablement, au fait que ce peintre, dans sa vie comme dans son art, était à tous les moments, accordé à son temps. Une technique et un métier très élaborés servent son art et lui permettent une approche d'une vérité conçue, non pas comme une copie de la réalité, mais comme une certitude intérieure, qu'il s'efforce de capter lentement et d'exprimer par les rythmes.

Ses réalisations sont le résultat d'une même et constante volonté d'attention, une volonté soucieuse de ne pas enlever aux œuvres leur propre esprit, tout en leur conférant un aspect général qui n'oublie aucune de leur virtualité.

Refusant la description naturaliste, la peinture de cet artiste s'intéresse aux lois, aux rapports et aux éléments qui structurent les compositions.



LA MATIÈRE CHROMATIQUE BASCULE VERS UNE NOUVELLE VIE

Pour Hanibal Srouji, la peinture est transmission d'une réalité essentielle qui n'a plus rien à voir avec le monde réel. Cela implique, aussitôt, de pouvoir nourrir l'œuvre à la fois de matière et d'esprit. En effet, les peintures exposées sont le produit de recherches intellectuelles et répondent, visiblement, à un besoin de conquérir un espace plastique s'ordonnant selon la structure et les rythmes des lignes, formes et plages de couleurs.

Avec Hanibal Srouji, l'abstrait cesse d'être un aspect technique pour devenir une esthétique conceptuelle, un langage plastique en accord avec l'évolution de la pensée contemporaine, où la stricte rigueur soutient, sans l'entraver, l'élan individuel. La plupart des compositions se présentent, souvent, sous formes de diptyques ou triptyques. Elles se combinent et se recombinaient entre elles, selon la fantaisie du peintre, tout en explorant de nouvelles formes d'un mode d'expression abstrait, afin de trouver et connaître ses caractéristiques spécifiques.

Les thèmes des œuvres permettent un inventaire de formes dont se dégagent des rythmes puissants. Les formes et couleurs, libérées de toute représentation, deviennent des énergies dont la tension, les contrastes et les accords engendrent des variations rigoureusement calculées. Aussi, peut-on constater la richesse intérieure de l'artiste qui parvient à camper dans ses compositions un monde de mutation aux métamorphoses subtiles, où la créativité occupe une large place.

En conclusion, refusant la description naturaliste, Hanibal Srouji s'intéresse aux matériaux, aux éléments et à leurs structures. Il brise les barrières de la représentation figurative, pour mieux retrouver l'unité thématique d'une expression strictement personnelle. Comme une sorte de miroir, il tente à travers sa production, de renvoyer au regardeur, sa sensibilité et son âme, à travers un art où la peinture et la poésie se confondent.